



Inhaltsverzeichnis

- 3 Jahresrechnung
- 8 Ergänzungen zur Jahresrechnung
- 13 Die wichtigsten Zahlen grafisch dargestellt
- 14 Bericht Kontrollorgan
- 15 Organisation
- 16 Wichtige Adressen

Caritas Bern
Eigerplatz 5
Postfach
3000 Bern 14
Telefon 031 378 60 00
Telefax 031 378 60 50
info@caritas-bern.ch

Postkonto: 30-24794-2
IBAN: CH21 0900 0000 3002 4794 2

Redaktion: Naomi Kunz
Gestaltung: Renata Hubschmied
Foto: Severin Novacki
April 2020

Weitere Informationen zur Caritas Bern erhalten Sie
unter www.caritas-bern.ch.

Bilanz per 31. Dezember 2019

		31.12.19	31.12.18
		CHF	CHF
Aktiven			
Flüssige Mittel	1.1	12 897 514	6 400 536
Forderungen aus Lieferungen und Leistungen	1.2	452 833	419 556
Sonstige kurzfristige Forderungen	1.3	72 260	113 481
Vorräte und nicht fakturierte Dienstleistungen	1.4	339 600	723 792
Aktive Rechnungsabgrenzungen	1.5	2 545 531	3 044 107
Umlaufvermögen		16 307 738	10 701 472
Finanzanlagen	1.6	104 180	90 133
Sachanlagen	1.7	175 996	285 647
Anlagevermögen		280 176	375 780
Total Aktiven		16 587 914	11 077 252
Passiven			
Verbindlichkeiten aus Lieferungen und Leistungen	1.8	12 292 398	6 031 001
Übrige kurzfristige Verbindlichkeiten	1.9	71 650	106 345
Kurzfristige Rückstellungen	1.10	66 547	127 453
Passive Rechnungsabgrenzungen	1.11	550 346	442 867
Kurzfristige Verbindlichkeiten		12 980 941	6 707 666
Langfristige Rückstellungen	1.12	0	48 719
Langfristige Verbindlichkeiten		0	48 719
Total Fremdkapital		12 980 941	6 756 385
Fondskapital (zweckgebundene Fonds)	1.13	869 348	1 418 508
Total Fremd- und Fondskapital		13 850 289	8 174 893
Gebundenes Kapital		496 487	496 487
Freies Kapital		2 241 138	2 405 872
Organisationskapital	1.14	2 737 625	2 902 359
Total Passiven		16 587 914	11 077 252

Betriebsrechnung 2019

		2019	2018
		CHF	CHF
Zweckgebundene Spenden		113 114	135 105
Freie Spenden		276 916	225 755
• <i>Total Spenden</i>	2.1	390 030	360 860
Zweckgebundene Beiträge		523 417	489 958
Freie Beiträge		3 400	3 400
• <i>Total Beiträge</i>	2.2	526 817	493 358
Spenden und Beiträge		916 847	854 218
Beiträge der öffentlichen Hand	2.3	44 299 003	47 453 493
Erlöse aus Lieferungen und Leistungen	2.4	4 600 434	5 087 846
Betriebsertrag		49 816 284	53 395 557
Direkte Projektkosten		-35 368 024	- 38 719 569
Personalaufwand		-11 485 820	- 11 241 325
Sachaufwand		-1 176 404	- 1 152 168
Abschreibungen		-65 745	- 69 253
Projekt- und Dienstleistungsaufwand	2.5	-48 095 993	- 51 182 315
Personalaufwand		-141 192	- 139 705
Sachaufwand		-2 276	- 1 940
Allgemeiner Werbeaufwand		-58 488	- 87 515
Fundraisingaufwand		-97 345	- 75 812
Fundraising- und allgemeiner Werbeaufwand	2.6	-299 301	- 304 972
Personalaufwand		-1 354 624	- 1 227 823
Sachaufwand		-350 918	- 421 851
Abschreibungen		-107 233	- 138 794
Administrativer Aufwand	2.7	-1 812 775	- 1 788 468
Betriebsaufwand		-50 208 069	- 53 275 755
Betriebsergebnis		-391 785	119 801
Finanzergebnis		-9 884	- 2 934
Ausserordentliches Ergebnis	2.8	11 615	- 134 947
Ergebnis vor Veränderung des Fondskapitals		-390 054	- 18 080
Zuweisung Fondskapital		-84 851	- 188 237
Verwendung Fondskapital		310 171	184 463
Jahresergebnis vor Veränderung Organisationskapital		-164 734	-21 854

Geldflussrechnung 2019

	2019	2018
	CHF	CHF
Jahresergebnis (vor Veränderung Organisationskapital)	- 164 734	- 21 854
Veränderung des Fondskapitals	- 549 160	3 774
Abschreibungen Sachanlagen	173 839	196 028
Zunahme (+) / Abnahme (-) Rückstellungen	- 109 625	40 937
Zunahme (-) / Abnahme (+) Forderungen aus Lieferungen und Leistungen	- 33 277	1 053 638
Zunahme (-) / Abnahme (+) übrige kurzfristige Forderungen	41 222	65 631
Zunahme (-) / Abnahme (+) Vorräte und nicht fakturierte Dienstleistungen	384 192	- 358 619
Zunahme (-) / Abnahme (+) aktive Rechnungsabgrenzungen	498 576	- 169 489
Zunahme (+) / Abnahme (-) Verbindlichkeiten aus Lieferungen und Leistungen	6 261 397	- 1 141 819
Zunahme (+) / Abnahme (-) übrige kurzfristige Verbindlichkeiten	- 34 695	36 313
Zunahme (+) / Abnahme (-) passive Rechnungsabgrenzungen	107 479	- 14 028
Geldfluss aus Betriebstätigkeit	6 575 213	- 309 488
Investitionen (-) / Desinvestitionen (+) Sachanlagen	- 64 188	- 183 935
Investitionen (-) / Desinvestitionen (+) Finanzanlagen	- 14 047	- 89 133
Geldfluss aus Investitionstätigkeit	- 78 235	- 273 068
Zunahme (+) / Abnahme (-) langfristiger Finanzverbindlichkeiten	0	0
Geldfluss aus Finanzierungstätigkeit	0	0
Total Geldfluss	6 496 978	- 582 556
Veränderung Flüssige Mittel		
Anfangsbestand Flüssige Mittel (01.01.)	6 400 536	6 983 092
Geldfluss aus Betriebstätigkeit	6 575 213	- 309 488
Geldfluss aus Investitionstätigkeit	- 78 235	- 273 068
Geldfluss aus Finanzierungstätigkeit	0	0
Endbestand Flüssige Mittel 31.12.	12 897 514	6 400 536

Rechnung über die Veränderung des Kapitals 2019

	Anfangsbestand 01.01.19 CHF	Zuweisung CHF	Verwendung CHF		Endbestand 31.12.19 CHF
Freies Kapital	2 405 872	0	164 734		2 241 138
Dolmetschdienst Comprendi	32 000	0	0		32 000
Arbeitsintegration	120 000	0	0		120 000
Infrastruktur	95 000	0	0		95 000
Personal Betrieb	249 487	0	0		249 487
Gebundenes Kapital	496 487	0	0		496 487
Organisationskapital	2 902 359	0	164 734		2 737 625
	Anfangsbestand 01.01.19 CHF	Zuweisung CHF	Verwendung CHF	Rückzahlung Fonds CHF	Endbestand 31.12.19 CHF
Fonds Überdeckung Flüchtlings- sozialdienst ¹	531 343	0	272 810	258 533	0
Fonds Überdeckung Fachstelle Wohnen ²	65 306	0	0	65 306	0
Fonds Migration und Alter	27 139	0	7 712	0	19 427
Fonds Überdeckung Caritas Perspektive	714 054	518	0	0	714 572
Fonds Überdeckung Arbeitsintegration	21 622	1 335	0	0	22 957
Fonds KulturLegi	20 000	8 000	0	0	28 000
Fonds «mit mir»-Patenschaften	13 044	0	1 750	0	11 294
Fonds Freiwilligenarbeit	26 000	0	26 000	0	0
Fonds Caritas-Markt Thun	0	0	0	0	0
Fonds Caritas-Markt Biel	0	73 098	0	0	73 098
Fonds Überdeckung Projekt KAFOL	0	1 900	1 900	0	0
Zweckgebundenes Fondskapital	1 418 508	84 851	310 172	323 839	869 348

1 Von der Gesundheits-, Sozial- und Integrationsdirektion Kanton Bern verlangte Rückzahlung von CHF 258 533.– aus Überdeckung der Vorjahre

2 Von der Gesundheits-, Sozial- und Integrationsdirektion Kanton Bern verlangte Rückzahlung von CHF 65 306.– aus Überdeckung der Vorjahre

Rechnung über die Veränderung des Kapitals 2018

	Anfangsbestand 01.01.18 CHF	Zuweisung CHF	Verwendung CHF	Endbestand 31.12.18 CHF
Freies Kapital	2 409 726	0	3 854	2 405 872
Dolmetschdienst Comprendi	50 000	0	18 000	32 000
Arbeitsintegration (ehemals FlicFlac-Stellennetz)	120 000	0	0	120 000
Infrastruktur	95 000	0	0	95 000
Personal Betrieb	249 487	0	0	249 487
Gebundenes Kapital	514 487	0	18 000	496 487
Organisationskapital	2 924 213	0	21 854	2 902 359
	Anfangsbestand 01.01.18 CHF	Zuweisung CHF	Verwendung CHF	Endbestand 31.12.18 CHF
Fonds Überdeckung Flüchtlings- sozialdienst Struktur	693 981	297	162 935	531 343
Fonds Überdeckung Fachstelle Wohnen	64 373	933	0	65 306
Fonds Migration und Alter	36 119	0	8 980	27 139
Fonds Überdeckung Caritas Perspektive	553 356	160 698	0	714 054
Fonds Überdeckung Arbeitsintegration (ehemals FlicFlac-Stellennetz)	22 647	309	1 334	21 622
Fonds KulturLegi	20 000	0	0	20 000
Fonds «mit mir»-Patenschaften	14 644	0	1 600	13 044
Fonds Freiwilligenarbeit (neu)	0	26 000	0	26 000
Fonds Caritas-Markt Thun	7 714	0	7 714	0
Fonds Überdeckung Projekt KAFOL	1 900	0	1 900	0
Zweckgebundenes Fondskapital	1 414 734	188 237	184 463	1 418 508

Erläuterungen zur Bilanz

1.1 Flüssige Mittel	2019	2018
Kasse	2 662	2 878
Post	11 889 289	5 402 607
Bank	1 005 563	995 051
Total Flüssige Mittel	12 897 514	6 400 536

1.2 Forderungen aus Lieferungen und Leistungen	2019	2018
Debitoren Dolmetschdienst Comprendi	420 919	276 813
Allgemeine Debitoren Caritas Bern	4 981	4 402
Debitoren Evangelisch-reformierte Gesamtkirchgemeinde	20 000	20 000
Debitoren Wohngemeinschaften junge erwachsene Flüchtlinge	0	373
Debitoren Arbeitsintegration	13 300	123 191
Wertberichtigung Dolmetschdienst Comprendi	-6 367	-5 223
Total Forderungen aus Lieferungen und Leistungen	452 833	419 556

1.3 Sonstige kurzfristige Forderungen	2019	2018
Forderungen aus Versicherungen/Steuern	3 244	3 840
Darlehen Klienten Flüchtlingssozialdienst	35 934	84 160
Übrige Forderungen	34 879	29 689
Wertberichtigung Klientendarlehen	-1 797	-4 208
Total sonstige kurzfristige Forderungen	72 260	113 481

1.4 Vorräte und nicht fakturierte Dienstleistungen	2019	w2018
Warenvorräte Caritas-Märkte	83 742	85 262
Nicht fakturierte Leistungen Dolmetschdienst Comprendi 1)	255 858	638 530
Total Vorräte und nicht fakturierte Dienstleistungen	339 600	723 792

Die Fakturierungsabwicklung konnte im 2019 optimiert werden.

1.5 Aktive Rechnungsabgrenzungen	2019	2018
Abgrenzungen Flüchtlingssozialdienst	2 454 285	2 974 373
Abgrenzungen übrige	91 246	69 734
Total aktive Rechnungsabgrenzungen	2 545 531	3 044 107

1.6 Finanzanlagen	2019	2018
Mietzinsdepot	103 180	89 133
Anteilschein Genossenschaft Caritas-Markt	1 000	1 000
Total Finanzanlagen	104 180	90 133

1.7.1 Sachanlagen 2019

	Nettobuchwert 01.01.2019	Zugänge	Abgänge	Abschrei- bungen	Netto- buchwert 31.12.2019
Einrichtungen/Mobiliar (4 Jahre)	28 115	6 141	0	15 537	18 719
Informatik (3 Jahre)	164 656	56 350	0	138 181	82 825
Fahrzeuge (5 Jahre)	3 024	0	0	1 512	1 512
Umbaukosten (10 Jahre)	89 852	1 697	0	18 609	72 940
Total Sachanlagen 2019	285 647	64 188	0	173 839	175 996

Die Abschreibungen erfolgen linear über die geschätzte Nutzungsdauer (hinter den einzelnen Sachanlagen in Klammer angegeben). Die Aktivierungsuntergrenze beträgt CHF 1000.

1.7.2 Sachanlagen 2018

	Nettobuchwert	Zugänge	Abgänge	Abschreibungen	Nettobuchwert
	01.01.2018				31.12.2018
Einrichtungen/Mobiliar (4 Jahre)	20 778	22 934	0	15 597	28 115
Informatik (3 Jahre)	160 784	161 001	0	157 129	164 656
Fahrzeuge (5 Jahre)	7 886	0	0	4 862	3 024
Umbaukosten (10 Jahre)	108 292	0	0	18 440	89 852
Total Sachanlagen 2018	297 740	183 935	0	196 028	285 647

1.8 Verbindlichkeiten aus Lieferungen und Leistungen

	2019	2018
Gegenüber Kanton	11 946 586	5 381 466
Gegenüber Dritten	345 812	649 535
Total Verbindlichkeiten aus Lieferungen und Leistungen	12 292 398	6 031 001

1.9 Übrige kurzfristige Verbindlichkeiten

	2019	2018
Mehrwertsteuer	51 882	52 642
Sozialversicherungen	19 768	53 703
Total übrige kurzfristige Verbindlichkeiten	71 650	106 345

1.10 Kurzfristige Rückstellungen

	2019	2018
Rückstellung Fallpauschale Flüchtlingssozialdienst	0	127 453
Mobiliar und Leerstand Wohnungen Junge Erwachsene Flüchtlinge	66 547	0
Total kurzfristige Rückstellungen	66 547	127 453

Gemäss Antrag Gesundheits-, Sozial- und Integrationsdirektion Kanton Bern wurde die Rückstellung im 2019 aufgelöst.

1.11 Passive Rechnungsabgrenzungen

	2019	2018
Abgrenzungen Ferien/Überzeit	307 090	181 931
Abgrenzungen Dolmetscher-Löhne und -Spesen	146 160	143 694
Übrige Abgrenzungen	97 096	117 242
Total Passive Rechnungsabgrenzungen	550 346	442 867

Die Dolmetscher-Löhne und -Spesen werden neu separat ausgewiesen.

1.12 Langfristige Rückstellungen

	2019	2018
Mobiliar und Leerstand Wohnungen Junge Erwachsene Flüchtlinge	0	48 719
Total langfristige Rückstellungen	0	48 719

Da die Rückstellungen mit Auslaufen des Leistungsvertrages im Juni 2020 zurückbezahlt werden, werden diese Rückstellungen als kurzfristig ausgewiesen.

1.13 Fondskapital (zweckgebundene Fonds)

Siehe Rechnung über die Veränderung des Kapitals. Diese Mittel verfügen über eine Verwendungsbeschränkung durch Dritte.

1.14 Organisationskapital

Siehe Rechnung über die Veränderung des Kapitals. Die Zweckbestimmung dieser Mittel wird durch die Organisation festgelegt.

1.15 Forderungen und Verbindlichkeiten gegenüber nahestehenden Parteien

Es bestehen folgende Verbindlichkeiten gegenüber nahestehenden Parteien:

Caritas Luzern:	CHF 2 436.05	(Vorjahr CHF 4 891.70)
Caritas Schweiz:	CHF 31 228.30	(Vorjahr CHF 106 023.55)
Caritas Zürich:	CHF 8 539.70	(Vorjahr CHF 5 037.70)

Es bestehen keine Forderungen gegenüber nahestehenden Parteien

Erläuterungen zur Gesamtbetriebsrechnung

2.1 Spenden	2019	2018
Spenden von Privaten	221 837	198 683
Spenden kirchlicher Vereinigungen	61 043	78 869
Kirchenopfer	15 465	19 728
Spenden Kantone und Gemeinden	25 750	17 900
Spenden von Stiftungen und Firmen	35 935	45 680
Legate / Erbschaften	30 000	0
Total Spenden	390 030	360 860

Spenden werden bei Zahlungseingang verbucht.

2.2 Beiträge Dritter	2019	2018
Beiträge Kirchen	473 400	473 565
Beiträge Dritter	53 417	19 793
Total Beiträge Dritter	526 817	493 358

Beiträge Dritter werden bei Zahlungseingang verbucht.

2.3 Beiträge der öffentlichen Hand	2019	2018
Gemeinden	266 786	248 941
Kanton Bern: Wirtschaftliche Sozialhilfe Flüchtlinge	34 034 433	37 361 115
Kanton Bern: Rest	9 997 784	9 843 437
Total Beiträge der öffentlichen Hand	44 299 003	47 453 493

Beiträge der öffentlichen Hand erfolgen aus Leistungsaufträgen.

Diese werden bei Leistungserbringung verbucht.

2.4 Erlöse aus Lieferungen und Leistungen	2019	2018
Warenverkauf Märkte	1 078 695	1 110 878
Einnahmen Übersetzungen Dolmetschdienst Comprendi	2 881 960	2 934 831
Übrige Erlöse aus Lieferungen und Leistungen	487 710	795 155
Übrige Erträge	152 069	246 982
Total Erlöse aus Lieferungen und Leistungen	4 600 434	5 087 846

Warenverkäufe und Dienstleistungserträge werden bei Leistungserbringung als Ertrag erfasst.

2.5 Projekt- und Dienstleistungsaufwand	2019	2018
Flüchtlingssozialdienst Betreuung	5 546 502	5 015 101
Flüchtlingssozialdienst Wirtschaftliche Sozialhilfe	34 034 434	37 361 115
Fachstellen Wohnen	1 499 696	1 725 782
Dolmetschdienst Comprendi	3 040 718	3 080 976
Migration und Alter	146 554	149 939
KulturLegi	207 839	204 501
Caritas-Märkte (Bern, Thun und Biel)	1 251 409	1 283 519
Arbeitsintegration	1 822 195	1 928 182
Übrige Angebote und Projekte	546 646	433 200
Total Projekt- und Dienstleistungsaufwand	48 095 993	51 182 315
	95.8%	96.1%

Die betreuten Flüchtlingsdossiers sind innert Jahresfrist um 245 gesunken.

Dadurch hat sich die Wirtschaftliche Sozialhilfe von 37 Mio. auf 34 Mio. verringert.

2.6 Fundraising- und allgemeiner Werbeaufwand	2019	2018
Fundraisingaufwand	192 171	201 519
allgemeiner Werbeaufwand	107 130	103 453
Total Fundraising- und Werbeaufwand	299 301	304 972
	0.6%	0.6%

Der Administrations- und Fundraisingaufwand wird in Übereinstimmung mit den Vorgaben gemäss Swiss GAAP FER 21 sowie gemäss den Richtlinien der Stiftung ZEWO ermittelt.

2.7 Administrativer Aufwand	2019	2018
Geschäftsleitung	382 595	384 344
Medienarbeit	107 129	103 453
Finanzen und Administration	1 323 051	1 300 671
Total Administrativer Aufwand	1 812 775	1 788 468
	3.6%	3.3%

2.8 Ausserordentliches Ergebnis	2019	2018
Ausserordentlicher Aufwand (Versicherungsleistungen, Kapazitätserweiterungskosten Flüchtlingssozialdienst)	0	-164 738
Periodenfremder Aufwand (Sozialversicherungen, Schlussrechnungen Vorjahre)	0	-4 899
Ausserordentlicher Ertrag (Versicherungsleistungen)	0	805
Periodenfremder Ertrag (CO2-Abgabe 2017–2018)	11 615	33 885
Total ausserordentliches Ergebnis	11 615	-134 947

Die a.o. Aufwand 2018 für die Kapazitätsausweitungskosten von CHF 162 935.05 wurden durch den Fonds Überdeckung Flüchtlingssozialdienst finanziert.

Weitere Erläuterungen

3.1 Grundsätze der Buchführung und Rechnungslegung

Die Rechnungslegung der Caritas Bern erfolgt in Übereinstimmung mit der Fachempfehlung zur Rechnungslegung (Swiss GAAP FER) und entspricht dem schweizerischen Obligationenrecht, den Vorschriften der Stiftung ZEWO (Fachstelle für gemeinnützige, spendensammelnde Organisationen) sowie den Bestimmungen der Statuten. Die Jahresrechnung vermittelt ein den tatsächlichen Verhältnissen entsprechendes Bild der Vermögens-, Finanz- und Ertragslage der Caritas Bern (True and Fair View).

Bewertungsgrundsätze: Für die Rechnungslegung gilt grundsätzlich das Anschaffungs- bzw. Herstellungskostenprinzip. Dieses richtet sich nach dem Grundsatz der Einzelbewertung von Aktiven und Passiven. Für die in der Bilanz ausgewiesenen Positionen gilt Folgendes:

- Liquide Mittel und Wertschriften zum Nominalwert
- Forderungen zum Nominalwert abzüglich Wertberichtigung
- Vorräte zum Anschaffungswert abzüglich Wertberichtigung
- Sachanlagen zum Anschaffungswert abzüglich Wertberichtigung

3.2 Personalkennzahlen	2019	2018
Mitarbeitende	131	133
Vollzeitstellen	89	103
Frauen / Anteil Männer	87 / 44	89 / 44
Interkulturelle Übersetzer/innen	274	310
Freiwillige Mitarbeitende	454	378

Datenbasis: Stichtagsbetrachtung ohne die fünf Lernenden und drei Praktikanten

3.3 Pensionskasse

Die Caritas Bern ist für die Personalvorsorge bei der Stiftung Abendroth, Basel angeschlossen. Der Sozialversicherungsaufwand für diese Vorsorge beträgt CHF 1 257 285.80 (Vorjahr CHF 1 211 468.55). Die Verbindlichkeiten per 31.12.19 gegenüber der PK-Stiftung Abendrot betragen CHF 100 480.60 (Vorjahr CHF 100 851.40) Der Deckungsgrad per 31.12.19 beträgt voraussichtlich 112.5% (Vorjahr 105%)

3.4 Entschädigung an Mitglieder leitender Organe

Der Vereinsvorstand arbeitet ehrenamtlich. Für ihre Auslagen erhalten die Vorstandsmitglieder eine Spesenentschädigung. Im Jahr 2019 wurden Spesen in der Höhe von CHF 1530.90 ausbezahlt (Vorjahr CHF 502.50). Zudem erhielt die Präsidentin ein Honorar von CHF 6000 (Vorjahr CHF 6000).

Die Gesamtentschädigung an die Geschäftsleitung (5 Mitglieder, 385 Stellenprozente) beträgt CHF 519047 (Vorjahr CHF 524587; 400 Stellenprozente), ohne Sozialleistungen Arbeitgeber. Co-Direktorinnen von Caritas Bern waren bis Sommer 2019 Claudia Babst und Dalia Schipper. Claudia Babst entschied sich danach aus gesundheitlichen Gründen für eine Frühpensionierung. Seit August ist Dalia Schipper Direktorin und Matthias Jungo stv. Direktor von Caritas Bern. Im Dezember wurde Matthias Jungo zum designierten Präsidenten der künftigen Caritas Bern ernannt. Weitere Mitglieder der Geschäftsleitung: Lolita Tschanz, Sandra Benigni.

3.5 Naturalspenden

Die Naturalspenden des lokalen Lebensmittel-Detailhandels in den beiden Caritas-Märkten Bern und Thun (Backwaren, Brot, Sandwich, Obst und Gemüse, Wurstwaren) machen nach Schätzung ca. 3 bis 5 Prozent des Umsatzes aus (Vorjahr 2 bis 3%).

3.6 Freiwilligenarbeit

Durch 454 freiwillige Mitarbeitende (Vorjahr 378) wurden im Jahr 2019 in den Bereichen «mit mir», Caritas-Märkte, Flüchtlingsbegleitung und weitere 19299 Anzahl Stunden (Vorjahr 26172) unentgeltliche Arbeit geleistet.

3.7 Ereignisse nach Bilanzstichtag

Am 31. Januar 2020 hat die Weltgesundheitsorganisation (WHO) die Ausbreitung von COVID-19 (sog. «Coronavirus») als internationale Gesundheitsnotlage bezeichnet. Vorstand und Geschäftsleitung von Caritas Bern verfolgen die Ereignisse und treffen bei Bedarf die notwendigen Massnahmen.

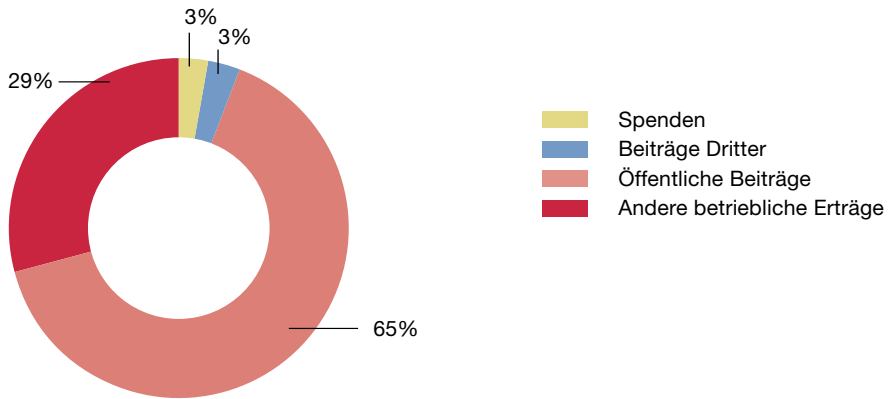
Im Zeitpunkt der Genehmigung dieser Jahresrechnung können die finanziellen Folgen der direkten und indirekten Auswirkungen dieser Erkrankung noch nicht zuverlässig beurteilt werden. Nachdem der Coronavirus erst nach dem Bilanzstichtag epidemische Ausmasse angenommen hat, wird in Übereinstimmung mit den gesetzlichen Rechnungslegungsgrundsätzen das Ereignis nicht in der Jahresrechnung 2019 erfasst.

3.8 Eventualverbindlichkeiten / Ausserbilanzgeschäfte

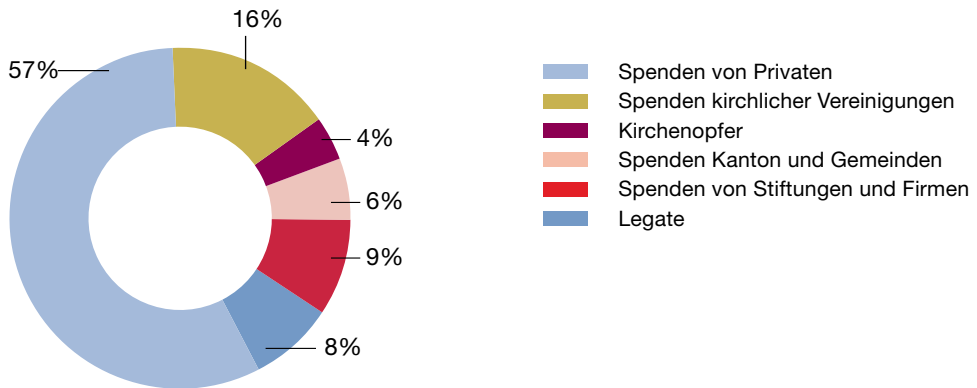
Es bestehen folgende Eventualverbindlichkeiten:

- Leasingverpflichtungen Bürogeräte (Leasingverpflichtungen) CHF 20686.10 bis 30.09.2022 (Vorjahr CHF 47451.87 bis 30.09.2022)
- Vertragsverpflichtungen Miete Geschäftsräumlichkeiten CHF 904612.56 bis 31.05.2024 (Vorjahr CHF 1143919.41 bis 31.05.2024)

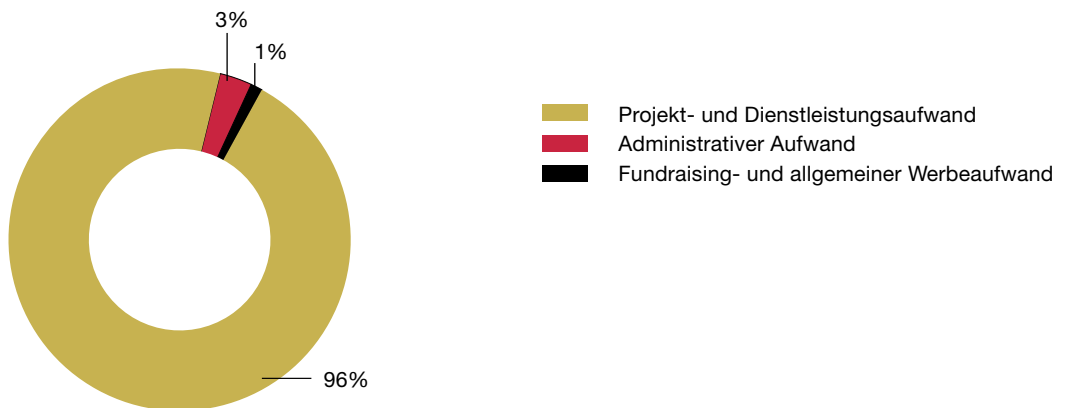
Herkunft der Erträge ohne wirtschaftliche Sozialhilfe



Herkunft der Spenden



Kennzahlen gemäss Zewo-Richtlinien





VON GRAFFENRIED TREUHAND

Bericht der Revisionsstelle an die Delegiertenversammlung des Vereins CARITAS Bern, Bern

Bericht der Revisionsstelle zur Jahresrechnung

Als Revisionsstelle haben wir die beiliegende Jahresrechnung des Vereins CARITAS Bern bestehend aus Bilanz, Betriebsrechnung, Geldflussrechnung, Rechnung über die Veränderung des Kapitals und Anhang für das am 31. Dezember 2019 abgeschlossene Geschäftsjahr geprüft. In Übereinstimmung mit Swiss GAAP FER 21 unterliegen die Angaben im Leistungsbericht keiner Prüfungspflicht der Revisionsstelle.

Verantwortung des Vorstandes

Der Vorstand ist für die Aufstellung der Jahresrechnung in Übereinstimmung mit Swiss GAAP FER, den gesetzlichen Vorschriften und den Statuten verantwortlich. Diese Verantwortung beinhaltet die Ausgestaltung, Implementierung und Aufrechterhaltung eines internen Kontrollsystems mit Bezug auf die Aufstellung einer Jahresrechnung, die frei von wesentlichen falschen Angaben als Folge von Verstössen oder Irrtümern ist. Darüber hinaus ist der Vorstand für die Auswahl und die Anwendung sachgemässer Rechnungslegungsmethoden sowie die Vornahme angemessener Schätzungen verantwortlich.

Verantwortung der Revisionsstelle

Unsere Verantwortung ist es, aufgrund unserer Prüfung ein Prüfungsurteil über die Jahresrechnung abzugeben. Wir haben unsere Prüfung in Übereinstimmung mit dem schweizerischen Gesetz und den Schweizer Prüfungsstandards vorgenommen. Nach diesen Standards haben wir die Prüfung so zu planen und durchzuführen, dass wir hinreichende Sicherheit gewinnen, ob die Jahresrechnung frei von wesentlichen falschen Angaben ist.

Eine Prüfung beinhaltet die Durchführung von Prüfungshandlungen zur Erlangung von Prüfungsnachweisen für die in der Jahresrechnung enthaltenen Wertansätze und sonstigen Angaben. Die Auswahl der Prüfungshandlungen liegt im pflichtgemässen Ermessen des Prüfers. Dies schliesst eine Beurteilung der Risiken wesentlicher falscher Angaben in der Jahresrechnung als Folge von Verstössen oder Irrtümern ein. Bei der Beurteilung dieser Risiken berücksichtigt der Prüfer das interne Kontrollsystem, soweit es für die Aufstellung der Jahresrechnung von Bedeutung ist, um die den Umständen entsprechenden Prüfungshandlungen festzulegen, nicht aber um ein Prüfungsurteil über die Wirksamkeit des internen Kontrollsystems abzugeben. Die Prüfung umfasst zudem die Beurteilung der Angemessenheit der angewandten Rechnungslegungsmethoden, der Plausibilität der vorgenommenen Schätzungen sowie eine Würdigung der Gesamtdarstellung der Jahresrechnung. Wir sind der Auffassung, dass die von uns erlangten Prüfungsnachweise eine ausreichende und angemessene Grundlage für unser Prüfungsurteil bilden.

Prüfungsurteil

Nach unserer Beurteilung vermittelt die Jahresrechnung für das am 31. Dezember 2019 abgeschlossene Geschäftsjahr ein den tatsächlichen Verhältnissen entsprechendes Bild der Vermögens-, Finanz- und Ertragslage in Übereinstimmung mit Swiss GAAP FER und entspricht dem schweizerischen Gesetz und den Statuten.

Berichterstattung aufgrund weiterer gesetzlicher Vorschriften

Wir bestätigen, dass wir die gesetzlichen Anforderungen an die Zulassung gemäss Revisionsaufsichtsgesetz (RAG) und die Unabhängigkeit (Art. 728 OR) erfüllen und keine mit unserer Unabhängigkeit nicht vereinbaren Sachverhalte vorliegen.

In Übereinstimmung mit Art. 728a Abs. 1 Ziff. 3 OR und dem Schweizer Prüfungsstandard 890 bestätigen wir, dass ein gemäss den Vorgaben des Vorstands ausgestaltetes internes Kontrollsystem für die Aufstellung der Jahresrechnung existiert.

Wir empfehlen, die vorliegende Jahresrechnung zu genehmigen.

Bern, 7. April 2020 zuw/stn

Von Graffenried AG Treuhand

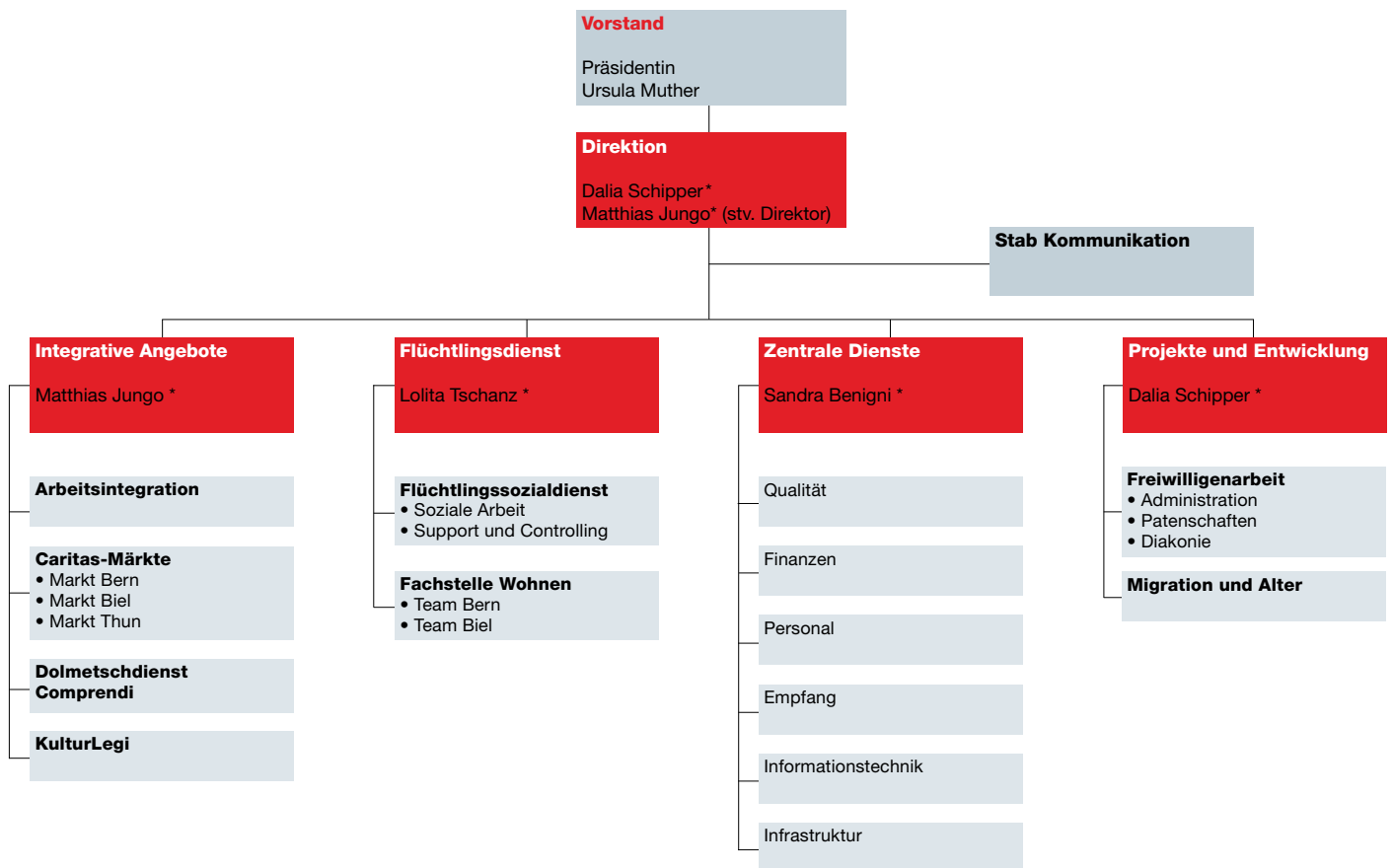
Michel Zumwald
dipl. Wirtschaftsprüfer
Zugelassener Revisionsexperte
Leitender Revisor

Toni Schlegel
dipl. Wirtschaftsprüfer
Zugelassener Revisionsexperte

Von Graffenried AG Treuhand

Waaghausgasse 1, Postfach, CH-3001 Bern, Tel. +41 31 320 56 11, Fax +41 31 320 56 90

Organigramm Geschäftsstelle



* bilden die Geschäftsleitung

Geschäftsleitung

- Dalia Schipper, Direktorin /
Abteilungsleiterin Projekte und
Entwicklung
- Matthias Jungo, stv. Direktor /
Abteilungsleiter Integrative
Angebote
- Lolita Tszanz, Abteilungsleiterin
Flüchtlingsdienst
- Sandra Benigni, Abteilungsleiterin
Zentrale Dienste

Vorstand Verein Caritas Bern

- Ursula Muther, Präsidentin
lic. phil. I, selbständigerwerbend
- Nicolas Barras, Vizepräsident
lic. phil., Stv. Staatsarchivar
- August Blunski, dipl. El.-Ing. ETH,
Parlamentsabgeordneter,
Röm.-kath. Landeskirche
- Michel P.F. Esseiva, Landeskirchen-
rat, Röm.-kath. Landeskirche
- Urs Zaugg, dipl. Ing. Agr. ETH,
MBA, Sektionschef / wissenschaft-
licher Berater
- Tobias Löhner, PwC Senior Manager,
Consulting Familienunternehmen,

KMU & Public

- Prof. Dr. Martin Wild-Näf,
Forschungs- und Weiterbildungs-
leiter, Departement für Soziale
Arbeit Berner Fachhochschule
- Thomas Weber, Diakon und
Seelsorger Pastoralraum
Lyss-Seeland

Hauptsitz

Eigerplatz 5
Postfach
3000 Bern 14
Telefon 031 378 60 00
Telefax 031 378 60 50
info@caritas-bern.ch

Caritas-Markt Bern

Brunnmattstrasse 44
3007 Bern
Telefon 031 302 81 80
markt.bern@caritas-bern.ch

Caritas-Markt Thun

Seestrasse 18
3600 Thun
Telefon 033 221 87 02
markt.thun@caritas-bern.ch

Caritas-Markt Biel

General-Dufour-Strasse 28
2502 Biel
Telefon 032 322 59 11
markt.biel@caritas-bern.ch

KulturLegi Kanton Bern

Eigerplatz 5
Postfach
3000 Bern 14
Telefon 031 378 60 36
Telefax 031 378 60 50
bern@kulturlegi.ch

Dolmetschdienst Comprendi

Eigerplatz 5
Postfach
3000 Bern 14
Telefon 031 378 60 20
vermittlung@comprendi.ch

Caritas Bern online

www.caritas-bern.ch
www.facebook.com/caritasbern

Stand Januar 2020

Wir helfen Menschen

Spendenkonto: PC 30-24794-2
IBAN: CH21 0900 0000 3002 4794 2

